



NEXT

New Exploration Technologies



UNE LICENCE SOCIALE POUR EXPLORER

**NOTE DE RECHERCHE SUR L'IMPORTANCE
ET L'EFFICACITÉ DES PRATIQUES
UTILISÉES POUR ÉVALUER LES IMPACTS
SOCIAUX ET INTERAGIR AVEC LES
COMMUNAUTÉS LOCALES AU STADE DE
EXPLORAUION MINIÈRE**

1 INTRODUCTION

Cette note de recherche présente le concept de licence sociale d'exploration (Social License to Explore ou SLE), qui fait référence à la relation entre les sociétés d'exploration minière et les communautés où l'exploration a lieu. La SLE est particulièrement importante dans les territoires vierges, c'est-à-dire les zones où des projets d'exploration s'initient et où les sociétés d'exploration minière constituent les premiers représentants de l'industrie minière. Ce stade initial joue un rôle primordial pour former des relations et influencer les attitudes des populations locales à l'égard du projet, y compris la possibilité d'une mine. Le terme SLE provient du concept de licence sociale d'exploitation (Social License to Operate ou SLO), largement utilisé dans le secteur minier et qui fait généralement référence à l'acceptation locale des opérations obtenues grâce aux performances de l'entreprise. Ni SLO ni SLE ne représentent un permis officiel ou légal, mais il s'agit au contraire d'une approbation, une acceptation ou un soutien informel et non officiel de la part de la communauté locale.

Cette note de recherche est un produit du projet NEXT (New Exploration Technologies) financé par le programme Horizon 2020 de la Commission européenne. Sur la base d'une revue de la littérature scientifique et d'exemples de pratiques en Suède et en Finlande, ce dossier communique l'état actuel des connaissances et identifie les lacunes importantes en matière d'acceptation sociale lors de la phase d'exploration minière. Cette note de recherche s'adresse principalement aux entreprises et aux géologues impliqués dans l'exploration minière, mais elle peut également être utile aux autorités décisionnelles concernées.

Il existe très peu de connaissances fondées sur des données probantes concernant la SLE, par exemple les éléments qui déterminent les attitudes locales, l'importance d'une intervention précoce, la nature des impacts et le rôle de la technologie. Elle n'a pas été considérée comme une priorité dans la recherche, ni au sein de l'industrie, car les impacts sociaux de l'exploration sont considérés comme étant moins intrusifs que ceux de l'exploitation minière. Cette note de recherche fournit des recommandations basées sur les connaissances disponibles, mais souligne la nécessité de poursuivre les recherches. Les études antérieures et les projets H2020 en cours montrent que ni la recherche ni le public ne font la différence entre l'exploration et l'exploitation minière dans le contexte de l'acceptation et de la réputation. Cependant, la phase d'exploration est associée à des défis spécifiques. L'exploration minière est une activité longue, coûteuse, soumise à la concurrence et à haut risque, caractérisée par l'incertitude et l'ambiguïté. De plus, le travail sur le terrain et le financement sont souvent entrepris par de petites sociétés d'exploration qui opèrent avec des ressources limitées. Néanmoins, les relations et les attitudes qui se forment pendant la phase d'exploration peuvent perdurer durant toute la vie du projet. Les recommandations ci-dessous s'appuient sur les connaissances existantes concernant les interactions entre les entreprises et les communautés et se concentrent sur la manière de relever les défis spécifiques à l'exploration.

2 LA COMMUNICATION ET L'INTERACTION INITIALE AVEC LA COMMUNAUTÉ LOCALE SONT DES ÉLÉMENTS CLÉS

La relation entre les entreprises et les communautés au cours de l'exploration minière est caractérisée par l'incertitude relative au développement du projet d'exploration et, par conséquent, il est essentiel de gérer les attentes. Bien qu'un seul projet d'exploration sur mille débouche sur la création d'une mine, l'exploration et l'exploitation minière sont intimement liées. Certains accueillent favorablement l'exploration car ils espèrent qu'une future mine générera des bénéfices économiques, tandis que d'autres craignent des impacts environnementaux et sociaux négatifs. Contrairement à l'exploitation minière, la prospection minière quant à elle, ne dépend pas en permanence de l'emplacement. Les activités d'exploration s'étendent sur de vastes zones, couvrant plusieurs municipalités et communautés différentes.

Compte tenu de la nature transitoire et incertaine de l'exploration minière, il est particulièrement important que les acteurs et les décideurs locaux disposent d'informations pertinentes et opportunes avant le début des activités d'exploration. L'absence d'informations peut accroître l'incertitude et, par conséquent, susciter des soupçons sur l'entreprise et ses activités. L'identification des acteurs locaux et des détenteurs de droits, les moyens appropriés de communication ainsi que des informations claires, pertinentes et objectives jouent un rôle conséquent dans la diffusion de ces soupçons.

De bonnes relations entre l'entreprise et la communauté sont essentielles pour obtenir et conserver une SLE - et ultérieurement une SLO. Elles sont obtenues à travers un dialogue ouvert et équitable ainsi qu'avec une collaboration mutuellement bénéfique entre les différentes parties prenantes de la communauté. La population doit être informée de la personne qui gère les opérations et de la manière dont elles seront menées. Les coordonnées de l'entreprise doivent être fournies pour les commentaires et les questions, et accessibles via le site web de l'entreprise. La qualité des interactions entre l'entreprise et la communauté est généralement plus importante que la quantité, mais elles vont de pair.

Les bonnes relations et le dialogue nécessaires à celles-ci ne peuvent être imposés, mais résultent cependant d'expériences positives et de confiance. Une collaboration concernant la planification des activités d'exploration est recommandée, en particulier dans les zones sensibles où des répercussions négatives sur les moyens de subsistance et les activités locales sont attendues. La sensibilité aux opinions locales et la reconnaissance des « zones interdites » amélioreront les relations. Dans les cas où des activités d'exploration auraient lieu sur des territoires autochtones traditionnels, il est important de s'assurer que les droits des autochtones soient respectés dès le début du projet.

Les recommandations pour un bon engagement des entreprises et des communautés pendant l'exploration sont les suivantes :

- Identifier les acteurs et les détenteurs de droits concernés, notamment la municipalité d'accueil, les communautés locales, les propriétaires fonciers et les autres utilisateurs des terres.
- Fournir des informations opportunes, pertinentes et objectives, y compris une description détaillée de l'exploration et de ses objectifs, aux acteurs, parties prenantes et détenteurs de droits identifiés avant de commencer l'exploration.
- S'assurer que les populations locales soient régulièrement informées et mises à jour sur l'avancement des activités d'exploration, et qu'il existe des mécanismes pour traiter les retours et les questions.
- Être sensible à la qualité des relations entre l'entreprise et la communauté et s'assurer que les points de vue de la population locale soient entendus, respectés et reflétés dans les actions.

Un plan solide pour l'engagement des parties prenantes peut inclure :

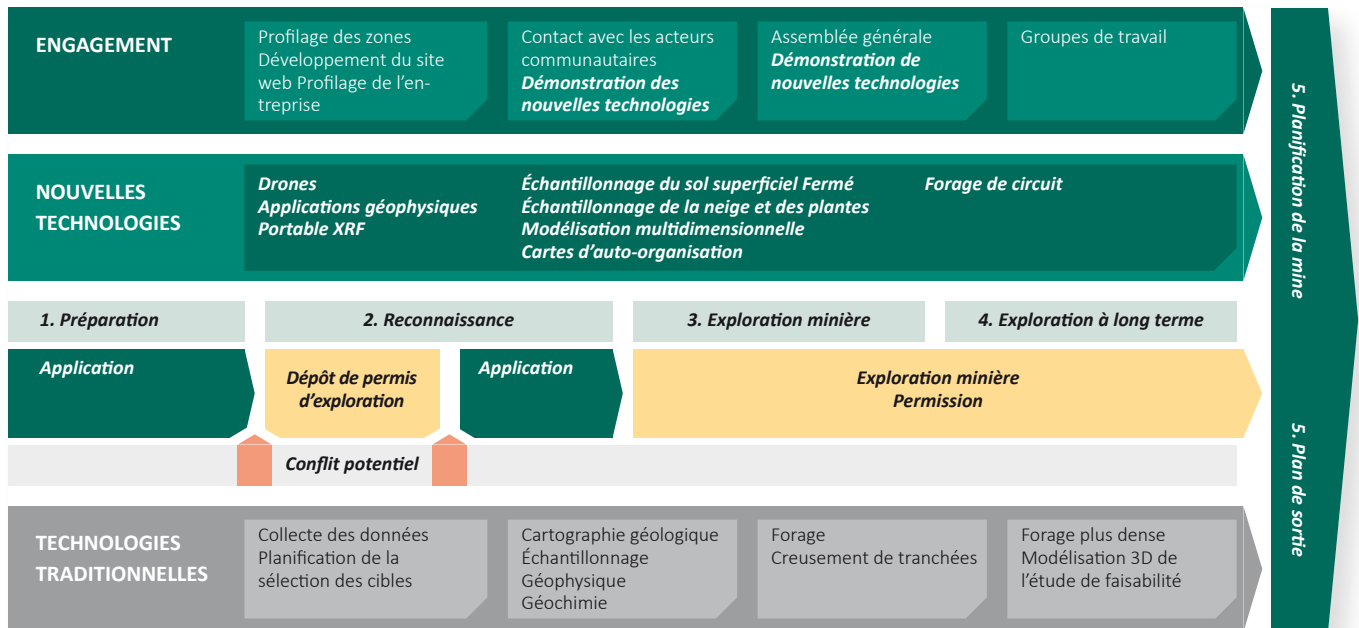
- l'identification des acteurs communautaires clés et des détenteurs de droits, avec une attention particulière à la représentation des genres et des intérêts
- une stratégie de communication et d'engagement des acteurs et des détenteurs de droits, sensible aux points de vue des acteurs locaux
- une exécution systématique de la stratégie
- une évaluation continue suivie d'une révision de la stratégie si nécessaire



NEXT

New Exploration Technologies

PROCESSUS D'EXPLORATION MINÉRALE



3 LA CONNAISSANCE DU CONTEXTE LOCAL EST UNE CONDITION PRÉALABLE À L'OBTENTION DE LA SLE

La SLE concerne des communautés affectées, généralement proches du site d'exploration. Ces communautés, et les acteurs qui les composent, ont des valeurs et des attitudes différentes, qui influencent tout le développement des activités d'exploration dans une certaine localité. Comme la société d'exploration minière est souvent un nouvel arrivant dans la localité, il est important de comprendre le contexte social, économique et environnemental de celle-ci. Dans une bonne politique d'entreprise, les aspects importants à prendre en compte sont les suivants :

- Historique de l'exploration minière et de l'exploitation minière dans la région, et expériences et perceptions des populations
- Présence de populations autochtones ou d'autres minorités ayant des droits particuliers
- Données démographiques et conditions socio-économiques
- Utilisation des terres et moyens de subsistance dans la région
- Groupes vulnérables susceptibles d'être affectés par l'exploration minière et le développement minier potentiel
- Proximité aux sites de conservation de la nature, du patrimoine culturel ou à des destinations touristiques, ainsi qu'à des zones résidentielles

De même, les perceptions concernant le produit exploré lui-même peuvent avoir un impact sur le processus de la SLE (par exemple, l'uranium ou le charbon).



Levés géophysiques par drones



Échantillonnage sur les arbres

Outils et lignes directrices pour l'exploration minière : Exemples de la Finlande et de la Suède

En Finlande, un forum unique de coopération, d'autorégulation de l'exploration minière et de l'exploitation minière, à savoir **Le réseau finlandais pour l'exploitation minière durable** a créé une boîte à outils pour l'exploration minière après l'engagement des parties prenantes :

<https://www.kaivosvastuu.fi/en/toolbox-exploration/>

et des normes pour l'exploration minière durable, y compris la participation des parties prenantes, la conservation de la biodiversité, la sécurité et la santé :

<https://www.kaivosvastuu.fi/network-approves-new-standard-for-sustainable-exploration/>

En Suède, l'association industrielle des mines et des producteurs de minéraux et de métaux, SveMin, a publié le **Guide de l'exploration minière** en 2018 pour les parties intéressées par le cadre réglementaire et les pratiques de consultation liés à l'exploration en Suède :

<https://www.sve-min.se/en/english/publications-and-downloads/>

4 LA RÉGLEMENTATION NATIONALE FIXE LE CADRE

Dans la plupart des juridictions, l'exploration minière est réglementée par une loi sur les mines ou les minéraux. Bien que la SLE fasse référence à une « licence » accordée par la communauté, les licences légales sont accordées par l'État ou par l'intermédiaire de l'autorité qui délivre les permis d'exploration minière. La plupart des états ont des dispositions pour protéger les intérêts publics et jouent un rôle central dans la gestion des ressources minérales, par exemple en élaborant des politiques, en imposant des taxes, en assurant un suivi et en fournissant des données géologiques.

À ce jour, l'interaction entre le cadre réglementaire et les engagements extra-législatifs en matière de SLE n'est pas bien étudiée. Cependant, la confiance des citoyens dans les institutions publiques est un facteur très important pour l'octroi de licences sociales, car l'État définit les normes de conformité du secteur. Cette confiance est renforcée par une gestion efficace, cohérente et légitime de la part des autorités concernées et des entreprises qui respectent le cadre réglementaire.



Échantillonnage de neige

5 NOUVELLES TECHNOLOGIES D'EXPLORATION ET SLE

Les nouvelles technologies d'exploration minière, telles que celles développées dans le cadre du projet H2020 NEXT, visent à accroître l'efficacité, ainsi qu'à réduire les coûts et l'empreinte écologique. On s'attend à ce que des techniques d'exploration moins intrusives et ayant un impact moindre sur l'environnement puissent améliorer l'acceptation sociale. Par conséquent, le rôle des technologies d'exploration dans la mise en place d'une SLE et de son maintien à long terme est exploré dans le cadre de NEXT.

Licence sociale pour explorer (SLE) dans le cadre du projet H2020 NEXT

Dans le projet H2020 NEXT, les perceptions des nouvelles technologies et de leur rôle dans l'octroi de licences sociales pour l'exploration minière sont étudiées en deux endroits. Le site d'exploration de Mawson à la frontière des municipalités de Ylitornio et de Rovaniemi, dans le nord de la Finlande, où les nouvelles technologies sont testées, constitue un domaine d'étude de cas. L'exploration de Boliden dans la municipalité de Gällivare en Suède est utilisée comme un cas comparatif. Les activités d'exploration de longue date de Boliden sont utilisées comme base de référence pour aider à évaluer les effets de l'utilisation de nouvelles technologies par Mawson.

Les nouvelles technologies d'exploration minière en cours de développement dans le cadre du projet H2020 NEXT comprennent les levées géochimiques sur sol, neige et plantes ainsi que l'utilisation de drones pour les levés géophysiques. Elles ont en commun de viser une efficacité accrue, une réduction des coûts et une diminution de l'empreinte écologique. Les attitudes locales à l'égard des activités d'exploration et des nouvelles technologies sont explorées par des entretiens, des enquêtes, des analyses de la documentation écrite et seront présentées dans les prochains rapports et notes NEXT. Les résultats de ces activités de recherche devraient permettre d'alimenter une boîte à outils destinée aux sociétés d'exploration minière.

DONNÉES DE CONTACT

Coordinateur scientifique

Vesa Nykänen, Service géologique de Laponie
vesa.nykanen@gtk.fi

Chef de projet

Leena Suopajarvi, Université de Laponie, Finlande
leena.suopajarvi@ulapland.fi

Chef du groupe de travail sur la licence sociale d'explorer

Karin Beland Lindahl, Université de technologie de Luleå, Suède
karin.beland.lindahl@ltu.se

Mail | info@new-exploration.tech
Web | www.new-exploration.tech
Twitter | [@NEXT_H2020](https://twitter.com/NEXT_H2020)

CLAUSE DE NON-RESPONSABILITÉ

Les informations contenues dans ce document sont fournies telles quelles et aucune garantie n'est donnée quant à leur adéquation à un usage particulier. L'utilisateur utilise ces informations à ses seuls risques et périls. Ce document ne reflète que le point de vue de son auteur et la Communauté européenne n'est pas responsable de l'usage qui pourrait être fait des informations qu'il contient. Le contenu de cette publication ne reflète pas l'opinion officielle de l'Union européenne. La responsabilité des informations et des opinions exprimées ici incombe entièrement aux auteurs.

Photos : GTK



Ce projet a été financé par le programme de recherche et d'innovation Horizon 2020 de l'Union européenne dans le cadre de la Convention de Subvention n° 776804